

2023 年度入試状況分析

2023 年 2 月 8 日(水)



大学入学共通テスト分析

〈2月6日大学入試センター発表
最終集計より〉

Point of Data

①志願者数は5年連続減少

- 確定志願者数は512,581人(前年度比17,786人減少)で5年連続減少
- 現役生は12,496人、既卒生等は5,290人の減少
- 現役志願率は45.1%で前年度と同じ

②5教科7(8)科目900点満点の予想平均点は文系532点(+24点)、理系551点(+38点)

- 予想平均点は、文系理系とも大幅アップで、前年度比文系で24点アップ、理系で38点アップ
- 主要科目別の平均点では数学I・A、数学II・B、日本史Bなどで大幅アップ

①2023 年度志願者数は 512,581 人(前年度比 17,786 人減少)

□志願者数は5年連続減少

2023年度の大学入学共通テスト(以下、「共通テスト」)の確定志願者数は512,581人で、前年度より17,786人(-3.4%)減少し、5年連続減少となりました。

□現役生は12,496人減少、既卒生等は5,290人の減少

現役生は12,496人(-2.8%)減少し、5年連続減少となりました。一方で、既卒生等(現役生以外)は5,290人(-6.5%)減少し、4年連続減少となりました。現役生の減少率は、18歳人口の減少率とほぼ同じですが、既卒生の減少率はこれより大きく、大学合格への間口拡大に加えてコロナ禍による浪人回避の動きが大きく影響しています。この結果、現役志願率は45.1%で前年度と同じでしたが、全志願者数に占める現役生の割合(現役占有率)は85.2%で、前年度より0.5ポイントアップし、「現役中心の入試」という状況がより高まりました。

次に、男女別では、女子の志願者数は前年度より6,732人(-2.8%)減少し230,585人となり、5年連続で減少しましたが、志願者数全体が減少しているため、女子占有率は45.0%で前年度より0.3ポイントアップしました。

また、共通テスト出願時の受験教科数での志願者数を見ると、3教科以上は17,651人(-3.4%)減少で、全体の減少率とほぼ同じ割合でした。また、2教科以下は135人(-0.8%)減少と大きな変化はありませんでした。

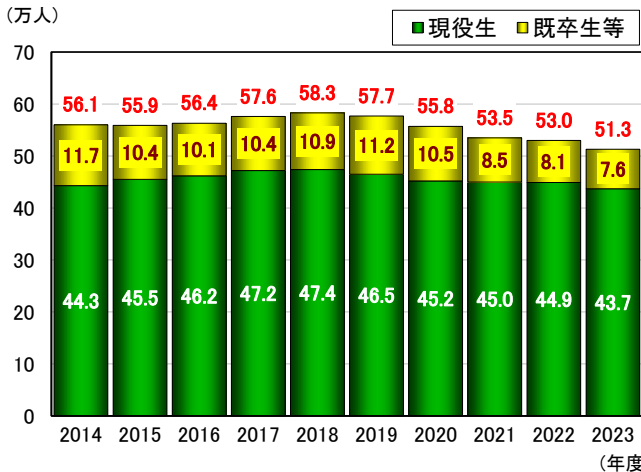
1) 出願資格別志願状況

区 分	志願者数		比率		増減	
	2023 年度	2022 年度	2023 年度	2022 年度	人数	増減率
現役生	436,873	449,369	85.2%	84.7%	-12,496	-2.8%
既卒生	71,642	76,785	14.0%	14.5%	-5,143	-6.7%
認定試験合格者等	3,316	3,427	0.6%	0.6%	-111	-3.2%
その他	750	786	0.1%	0.1%	-36	-4.6%
合計	512,581	530,367	100.0%	100.0%	-17,786	-3.4%

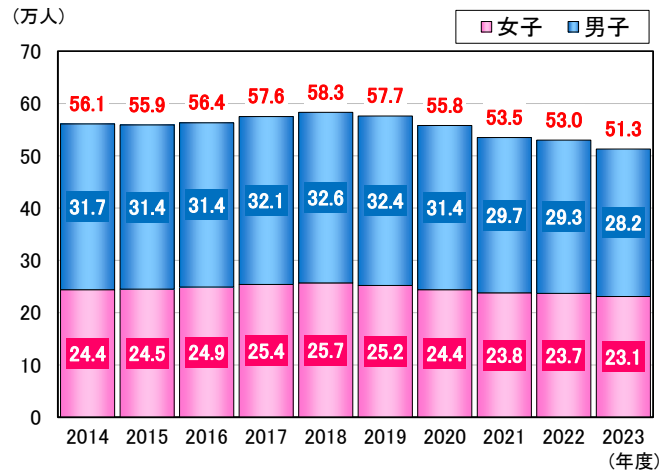
2) 男女別志願状況

区分		志願者数		比率		増減	
		2023 年度	2022 年度	2023 年度	2022 年度	人数	増減率
男	全体	281,996	293,050	55.0%	55.3%	-11,054	-3.8%
	2 教科以下	6,019	5,901	36.2%	35.2%	+118	+2.0%
女	全体	230,585	237,317	45.0%	44.7%	-6,732	-2.8%
	2 教科以下	10,630	10,883	63.8%	64.8%	-253	-2.3%
合計	全体	512,581	530,367	100.0%	100.0%	-17,786	-3.4%
	2 教科以下	16,649	16,784	100.0%	100.0%	-135	-0.8%

〔現役生・既卒生等別 志願者数推移〕



〔男女別 志願者数推移〕



※四捨五入の関係で、合計数表示には 0.1 の誤差がある場合があります。

□ 追試験受験許可者数

共通テスト実施後、新型コロナウイルス感染症などの病気やケガおよび事故等によって受験できなかった受験生を対象に実施される追試験の受験許可者数は、3,889 人(前年度 1,660 人)となりました。コロナ禍の中で、2021 年度の 1,722 人を大きく上回り、過去最高の受験許可者数となりました。

□ 受験者数は減少も、受験率はアップ

共通テストの受験者数は 474,051 人で、前年度に比べ 14,332 人(-2.9%)減少しましたが、受験率は 92.48% (前年度 92.08%)と 0.4 ポイントのアップとなりわずかに回復しましたが、センター試験時代の 2016 年度から 2020 年度の 5 年間の平均受験率 94.9%と比較すると低く、コロナ禍の影響と共通テストの負担の重さへの敬遠傾向がうかがえます。

	2023年度	2022年度	2021年度
本試験のみ	470,580	486,847	482,624
追試験のみ	2,737	915	1,021
再試験のみ	0	0	10
本試験+追試験	707	438	407
本試験+再試験	26	182	51
追試験+再試験	1	0	0
本試験+追試験+再試験	0	1	0
特例追試験のみ			1
受験者数合計 (受験率)	474,051 (92.48%)	488,383 (92.08%)	484,114 (90.45%)

□教科別受験者数：公民を除き減少

〔教科別受験者数・教科選択率〕（追・再試験含む）

教科	受験者数				教科(科目)選択率		
	2023年度	2022年度	増減数	増減率	2023年度	2022年度	増減
国語	448,121	461,902	-13,781	-3.0%	94.5%	94.6%	-0.05
地歴	345,726	360,590	-14,864	-4.1%	72.9%	73.8%	-0.90
公民	173,903	173,691	+212	+0.1%	36.7%	35.6%	+1.12
数学①	354,229	363,702	-9,473	-2.6%	74.7%	74.5%	+0.25
数学②	325,683	329,511	-3,828	-1.2%	68.7%	67.5%	+1.23
理科①	139,074	145,024	-5,950	-4.1%	29.3%	29.7%	-0.36
理科②	216,402	220,003	-3,601	-1.6%	45.6%	45.0%	+0.60
外国語(リーディング)	468,003	482,694	-14,691	-3.0%	98.7%	98.8%	-0.11
外国語(リスニング)	464,931	480,052	-15,121	-3.1%	98.1%	98.3%	-0.22
受験者数	474,051	488,383	-14,332	-2.9%	100.0%	100.0%	

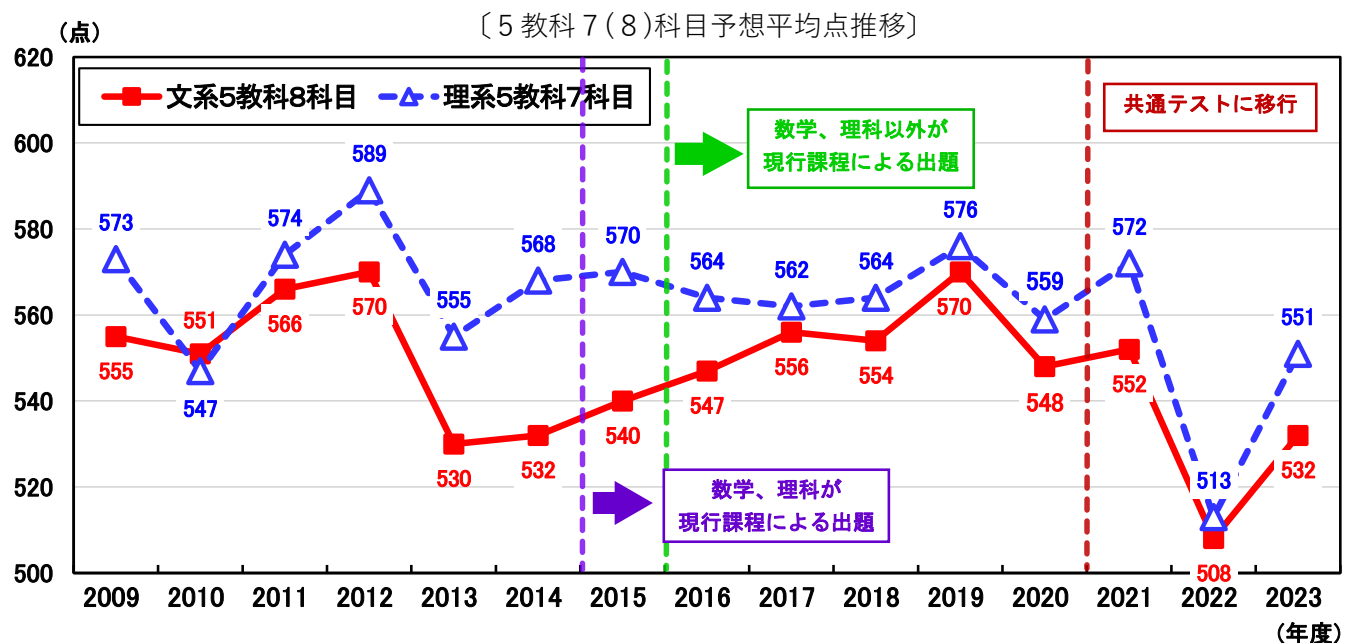
主に国公立大文系志望者が受験する理科①、国公立大・私立大文系が受験する地歴の減少率が最も大きく、いずれも-4.1%でした。一方で、主に理系志望者が受験する理科②が-1.6%と全体の減少率(-2.9%)より小さくなりました。共通テスト受験者では、理系の割合が増加し、文系の割合が減少したことがわかります。

② 5教科7(8)科目予想平均点は、文系、理系いずれも大幅アップ

□ 5教科7(8)科目予想平均点：文系は24点、理系は38点アップ

※理科②(物理、化学、生物、地学)で教科内での科目間の平均点差が23.65点と20点を超えたために、4科目内で受験者数が1万人未満だった地学を除いた3科目間で、「分位点差縮小法」に基づく得点調整が実施されました。その結果、得点調整後の平均点差は、14.93点に縮まりました。以下の平均点に関する分析は、得点調整後の得点で行っています。

5教科900点集計の最終予想平均点(データネット実行委員会〔駿台予備学校／ベネッセコーポレーション主催)の推定)は、5教科8科目文系では532点(得点率59%、対前年度比+24点)、5教科7科目理系では551点(得点率61%、対年度比+38点)となりました。



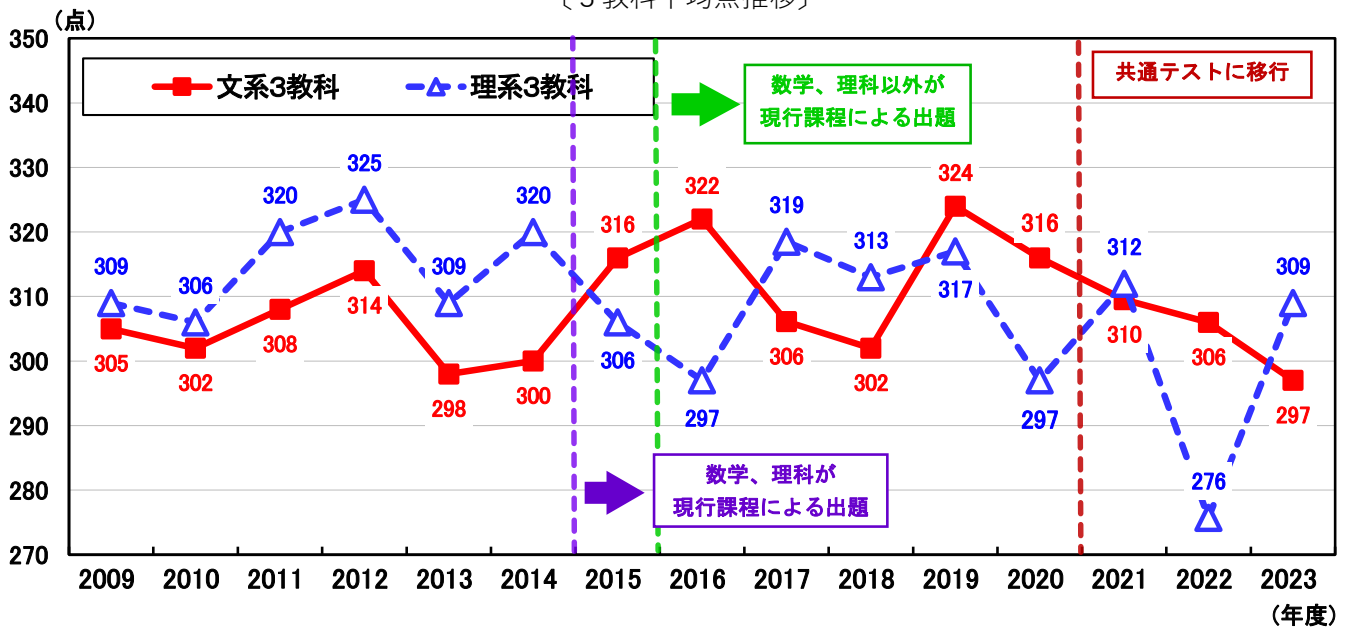
予想平均点が大幅アップとなったのは、前年度平均点が大きくダウンした数学Ⅰ・A、数学Ⅱ・B、日本史Bなどで平均点が大幅アップしたことが要因です。

得点帯別に見ると、文系理系ともすべての得点帯でプラスとなりましたが、文系では今年度の710点～780点の得点帯で前年度よりも約34点プラスとなりました。理系では今年度の625点～695点の得点帯で前年度より約47点プラスとなりました。

□ 3教科平均点：文系は9.3点ダウンだが、理系は33.6点の大幅アップ。

データネットにおける集計で、私立大に多い3教科の平均点を見ると、文系(国・英・歴公の受験者)が296.7点(-9.3点)のダウンだったのに対し、理系(数・英・理の受験者)は309.3点(+33.6点)の大幅アップとなりました。文系では、英語リーディング(-8.0点)、国語(-4.5点)の平均点ダウンだったが3教科平均点のダウンにつながりましたが、理系では、数学Ⅰ・A(+17.7点)と数学Ⅱ・B(+18.4点)、これに加えて理科②で選択率の高い化学(+6.4点)、物理(+2.7点)と多くの科目の平均点アップのため大幅アップとなりました。

〔3教科平均点推移〕



得点帯別に見ると、理系はすべての得点帯でプラスとなっていて、今年度の320点～430点の得点帯が前年度より約40点～約44点プラスとプラス幅が大きくなりました。一方で、文系では今年度の195点～205点の得点帯が前年度よりも約15点マイナスでマイナス幅が一番大きくなりました。

〔データネット 総点平均点对比〕

	配点	2023年度	2022年度	差(23-22)
5教科8科目文系(国・数2・英・歴公2・理)	900	540.1	517.6	+22.5
5教科7科目理系(国・数2・英・歴公・理2)	900	562.0	523.8	+38.2
5教科総合(文系および理系)	900	553.6	521.4	+32.2
3教科国・英・歴公(文系)	500	296.7	306.0	-9.3
3教科数・英・理(理系)	500	309.3	275.7	+33.6

※理、理2は基礎科目を2科目受験の場合は1科目として集計しています。

〔データネット 得点換算表〕

5教科型
(900点集計)

2022 年度	5 - 8 文系		5 - 7 理系	
	2023 年度	前年度 との差	2023 年度	前年度 との差
850	880	+28	870	+18
840	870	+32	860	+21
830	860	+30	850	+22
820	850	+28	845	+25
810	840	+30	835	+27
800	835	+34	830	+28
790	825	+36	820	+32
780	815	+34	815	+34
770	805	+34	805	+35
760	795	+34	795	+37
750	785	+35	790	+38
740	775	+35	780	+39
730	765	+35	770	+40
720	755	+34	760	+42
710	745	+34	755	+43
700	735	+33	745	+44
690	725	+33	735	+44
680	715	+33	725	+46
670	705	+33	715	+46
660	690	+32	705	+46
650	680	+32	695	+47
640	670	+32	685	+47
630	660	+31	675	+47
620	650	+31	665	+47
610	640	+30	655	+47
600	630	+30	645	+46
590	620	+29	635	+47
580	610	+29	625	+47
570	600	+29	615	+46
560	590	+29	605	+46
550	580	+28	595	+45
540	565	+27	585	+44
530	555	+26	575	+44
520	545	+25	565	+43
510	535	+25	550	+42
500	525	+24	540	+42

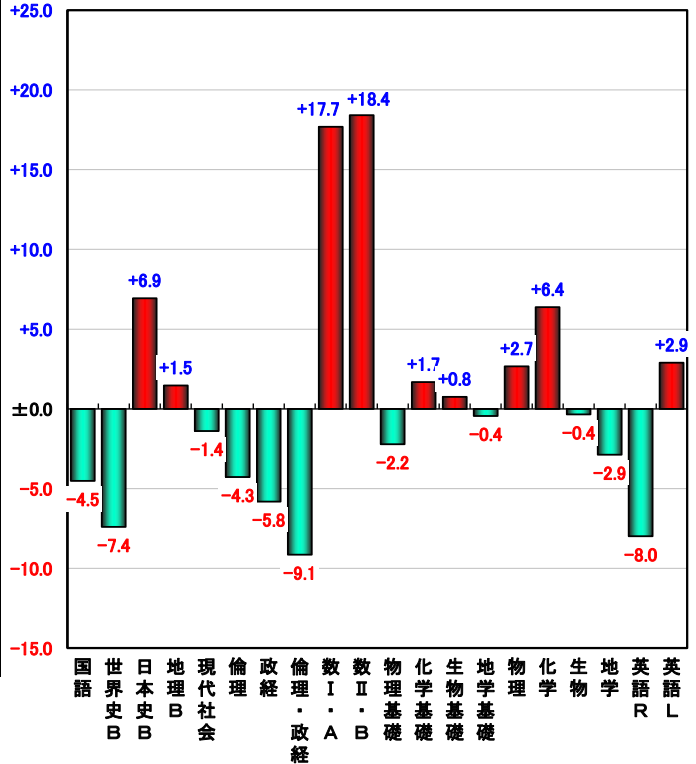
3教科型
(500点集計)

2022 年度	国英歴(文系)		数英理(理系)	
	2023 年度	前年度 との差	2023 年度	前年度 との差
480	485	+3	490	+11
470	470	+2	485	+16
460	460	±0	480	+21
450	450	-2	475	+25
440	435	-3	470	+29
430	425	-3	460	+32
420	415	-5	455	+35
410	405	-6	445	+37
400	395	-6	440	+39
390	385	-7	430	+40
380	370	-8	420	+42
370	360	-8	415	+43
360	350	-8	405	+43
350	340	-9	395	+44
340	330	-10	385	+44
330	320	-10	375	+44
320	310	-11	365	+44
310	300	-11	355	+43
300	290	-12	345	+43
290	280	-12	330	+42
280	270	-12	320	+41
270	255	-13	310	+39
260	245	-13	300	+38
250	235	-13	285	+36
240	225	-14	275	+35
230	215	-14	265	+33
220	205	-15	250	+31
210	195	-15	240	+29
200	185	-14	230	+28
190	175	-14	215	+26
180	165	-14	205	+24
170	155	-13	190	+22
160	150	-12	180	+19
150	140	-11	165	+17
140	130	-11	155	+16
130	120	-9	145	+14

□平均点は数学Ⅰ・A、数学Ⅱ・B、日本史Bで大幅アップ

(共通テスト 主要科目別平均点差)

教科	科目	満点	2023年度 受験者数	平均点		差 (2023- 2022)	
				2023年度	2022年度		
国語	国語	200	445,358	105.7	110.3	-4.5	
地理 歴史	世界史B	100	78,185	58.4	65.8	-7.4	
	日本史B	100	137,017	59.8	52.8	+6.9	
	地理B	100	139,012	60.5	59.0	+1.5	
公民	現代社会	100	64,676	59.5	60.8	-1.4	
	倫理	100	19,878	59.0	63.3	-4.3	
	政治・経済	100	44,707	51.0	56.8	-5.8	
	倫理、政治・経済	100	45,578	60.6	69.7	-9.1	
数学	数学① 数学Ⅰ・A	100	346,628	55.7	38.0	+17.7	
	数学② 数学Ⅱ・B	100	316,728	61.5	43.1	+18.4	
理科	理科①	物理基礎	50	17,978	28.2	30.4	-2.2
		化学基礎	50	95,515	29.4	27.7	+1.7
		生物基礎	50	119,730	24.7	23.9	+0.8
		地学基礎	50	43,070	35.0	35.5	-0.4
	理科②	物理	100	144,914	63.4	60.7	+2.7
		化学	100	182,224	54.0	47.6	+6.4
		生物	100	57,895	48.5	48.8	-0.4
		地学	100	1,659	49.9	52.7	-2.9
外国語	英語(リーディング)	100	463,985	53.8	61.8	-8.0	
	英語(リスニング)	100	461,993	62.4	59.5	+2.9	



※大学入試センター発表の最終集計です。
 ※平均点は小数第2位を四捨五入しています。
 ※差は四捨五入の関係で0.1の誤差がある場合があります。

上の表は2月6日(月)に大学入試センターから発表された「2023 年度大学入学共通テスト(本試験)平均点等一覧(最終発表)」による主要科目別の平均点一覧です。

受験者数が1万人を超える主要科目で平均点がアップしたのは、数学Ⅱ・B(+18.4点)、数学Ⅰ・A(+17.7点)、日本史B(+6.9点)、化学(+6.4点)などでした。

一方で、平均点がダウンしたのは、倫理、政治・経済(-9.1点)、英語リーディング(-8.0点)、世界史B(-7.4点)、政治・経済(-5.8点)などでした。数学Ⅰ・Aの得点率は前年度38.0点で4割を割り込みましたが、55.7点と5割を超える得点率になりました。それでも数学Ⅱ・Bよりは低く、6割には達しませんでした。

全科目の得点率の変化を見ると、数学Ⅱ・Bのアップ率(+18.4ポイント)が最も大きく、次いで数学Ⅰ・A(+17.7ポイント)でした。ダウン率が大きかったのは、倫理、政治・経済(-9.1ポイント)が最も大きかったですが、公民の中では最も得点率が高かったです。次いで、英語リーディング(-8.0ポイント)でした。

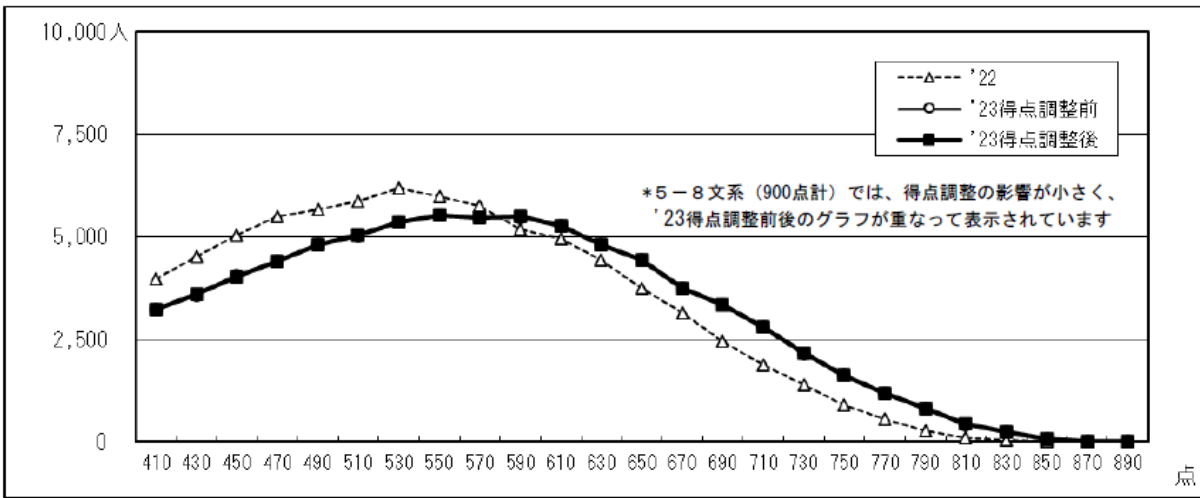
なお、主に文系が受験した理科①(物理基礎、化学基礎、生物基礎、地学基礎)においては、例年最も多い選択パターンである「化学基礎+生物基礎」と2番目に多い選択パターンである「生物基礎+地学基礎」の平均点の2科目合計の差を見ると、5.61点で前年度の7.74点から2.13点縮小しました。

主に理系が受験した理科②(物理、化学、生物、地学)においては、理系の理科の代表的な2つの選択パターンである「物理・化学選択」と「化学・生物選択」の平均点差は、得点調整後でも11.91点から14.93点に拡大しました。

図表 1. データネット 5 教科度数分布グラフ

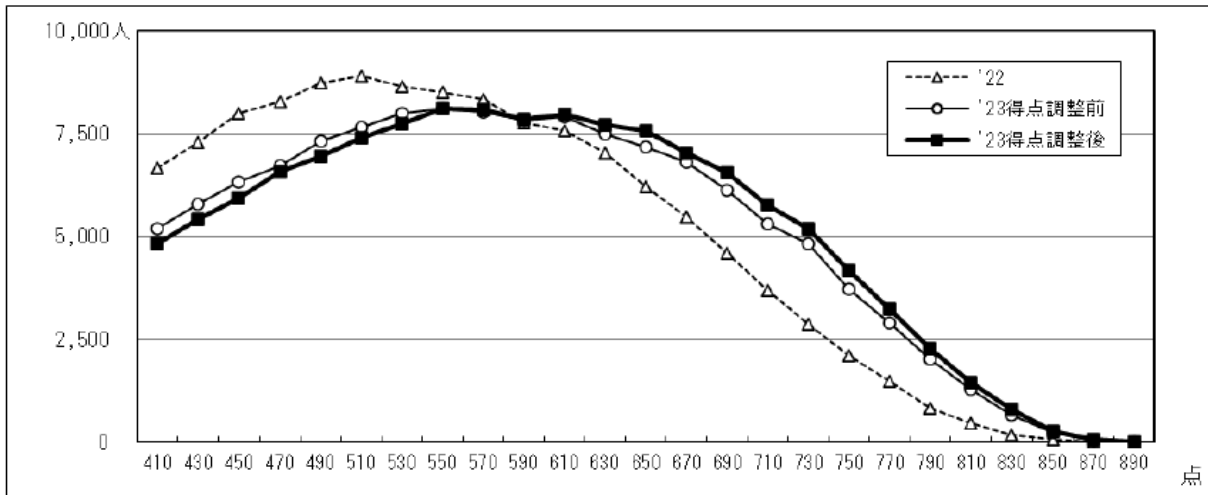
〔文系 5 教科 8 科目(900 点満点)〕

5-8 文系 (900点集計)



〔理系 5 教科 7 科目(900 点満点)〕

5-7 理系 (900点集計)



図表 2. 地区別志願者数増減(志願者を出身高校別に都道府県単位で集計したものをさらに地区別に集計)

地区	2023年度			2022年度			2021年度
	計	増減数	増減率	計	増減数	増減率	計
北海道	16,112	-879	-5.2%	16,991	+73	+0.4%	16,918
東北	29,934	-1,321	-4.2%	31,255	-469	-1.5%	31,724
関東	182,723	-6,335	-3.4%	189,058	-394	-0.2%	189,452
甲信越北陸	35,759	-1,633	-4.4%	37,392	-359	-1.0%	37,751
東海	65,797	-1,831	-2.7%	67,628	-865	-1.3%	68,493
近畿	76,923	-2,244	-2.8%	79,167	-1,302	-1.6%	80,469
中国	30,889	-649	-2.1%	31,538	-779	-2.4%	32,317
四国	14,965	-644	-4.1%	15,609	-59	-0.4%	15,668
九州・沖縄	55,413	-2,103	-3.7%	57,516	-494	-0.9%	58,010
その他	4,066	-147	-3.5%	4,213	-230	-5.2%	4,443
総計	512,581	-17,786	-3.4%	530,367	-4,878	-0.9%	535,245

図表3.都道府県別志願者数増減(志願者を出身高校等別に都道府県単位で集計したもの)

出身高校等 所在地	2023年度							2022年度			現役志願率	
	計	増減数	男	女	現役	現役 占有率	既卒等	計	男	女	2023 年度	2022 年度
全国	512,581	-17,786	281,996	230,585	436,873	85.2%	75,708	530,367	293,050	237,317	45.1%	45.1%
北海道	16,112	-879	9,177	6,935	13,492	83.7%	2,620	16,991	9,656	7,335	36.6%	37.0%
青森	4,185	-158	2,117	2,068	3,776	90.2%	409	4,343	2,175	2,168	38.7%	38.2%
岩手	4,634	-222	2,354	2,280	4,233	91.3%	401	4,856	2,513	2,343	43.5%	43.7%
宮城	8,186	-368	4,434	3,752	7,034	85.9%	1,152	8,554	4,641	3,913	39.3%	39.2%
秋田	3,175	-116	1,650	1,525	2,819	88.8%	356	3,291	1,719	1,572	40.3%	41.6%
山形	3,692	-162	1,792	1,900	3,331	90.2%	361	3,854	1,835	2,019	37.7%	38.2%
福島	6,062	-295	3,013	3,049	5,456	90.0%	606	6,357	3,155	3,202	37.5%	36.8%
東北	29,934	-1,321	15,360	14,574	26,649	89.0%	3,285	31,255	16,038	15,217	39.3%	39.3%
茨城	13,077	+66	7,049	6,028	11,480	87.8%	1,597	13,011	6,971	6,040	48.6%	47.1%
栃木	8,523	-92	4,519	4,004	7,689	90.2%	834	8,615	4,570	4,045	48.2%	46.8%
群馬	8,096	-332	4,296	3,800	7,209	89.0%	887	8,428	4,522	3,906	45.6%	45.8%
埼玉	28,101	-777	16,129	11,972	24,378	86.8%	3,723	28,878	16,884	11,994	46.6%	46.1%
千葉	23,538	-1,343	13,398	10,140	20,022	85.1%	3,516	24,881	14,067	10,814	43.5%	44.7%
東京	68,101	-2,447	37,114	30,987	56,199	82.5%	11,902	70,548	38,915	31,633	57.6%	58.2%
神奈川	33,287	-1,410	19,086	14,201	28,181	84.7%	5,106	34,697	20,130	14,567	44.3%	44.3%
関東	182,723	-6,335	101,591	81,132	155,158	84.9%	27,565	189,058	106,059	82,999	49.3%	49.3%
新潟	9,273	-345	4,798	4,475	8,323	89.8%	950	9,618	4,995	4,623	49.5%	49.3%
富山	4,801	-228	2,345	2,456	4,259	88.7%	542	5,029	2,539	2,490	51.9%	52.3%
石川	5,316	-398	2,655	2,661	4,682	88.1%	634	5,714	2,907	2,807	49.6%	50.1%
福井	3,455	+54	1,848	1,607	3,121	90.3%	334	3,401	1,827	1,574	47.6%	46.7%
山梨	3,814	-195	2,036	1,778	3,428	89.9%	386	4,009	2,183	1,826	47.0%	47.1%
長野	9,100	-521	4,981	4,119	7,616	83.7%	1,484	9,621	5,248	4,373	45.3%	46.2%
甲信越北陸	35,759	-1,633	18,663	17,096	31,429	87.9%	4,330	37,392	19,699	17,693	48.3%	48.5%
岐阜	7,578	-422	4,057	3,521	6,811	89.9%	767	8,000	4,338	3,662	42.2%	42.3%
静岡	15,022	-366	8,165	6,857	13,439	89.5%	1,583	15,388	8,263	7,125	45.2%	45.4%
愛知	36,480	-735	20,165	16,315	32,178	88.2%	4,302	37,215	20,877	16,338	53.6%	53.6%
三重	6,717	-308	3,630	3,087	5,961	88.7%	756	7,025	3,703	3,322	40.9%	41.1%
東海	65,797	-1,831	36,017	29,780	58,389	88.7%	7,408	67,628	37,181	30,447	48.5%	48.5%
滋賀	5,738	-30	3,245	2,493	5,100	88.9%	638	5,768	3,226	2,542	43.4%	41.9%
京都	9,768	-182	5,586	4,182	8,027	82.2%	1,741	9,950	5,714	4,236	37.4%	37.6%
大阪	29,598	-997	17,548	12,050	24,571	83.0%	5,027	30,595	18,239	12,356	36.7%	36.6%
兵庫	22,649	-463	12,870	9,779	19,515	86.2%	3,134	23,112	13,069	10,043	47.2%	46.8%
奈良	5,926	-508	3,587	2,339	4,684	79.0%	1,242	6,434	3,838	2,596	44.4%	46.5%
和歌山	3,244	-64	1,802	1,442	2,728	84.1%	516	3,308	1,770	1,538	37.3%	36.4%
近畿	76,923	-2,244	44,638	32,285	64,625	84.0%	12,298	79,167	45,856	33,311	40.6%	40.4%
鳥取	2,364	-93	1,218	1,146	1,966	83.2%	398	2,457	1,271	1,186	43.4%	43.2%
島根	2,553	-150	1,287	1,266	2,240	87.7%	313	2,703	1,377	1,326	40.2%	41.7%
岡山	7,903	-3	4,125	3,778	6,994	88.5%	909	7,906	4,096	3,810	43.9%	42.4%
広島	13,566	-355	7,060	6,506	12,109	89.3%	1,457	13,921	7,291	6,630	55.2%	54.6%
山口	4,503	-48	2,416	2,087	3,847	85.4%	656	4,551	2,443	2,108	38.0%	37.4%
中国	30,889	-649	16,106	14,783	27,156	87.9%	3,733	31,538	16,478	15,060	46.7%	46.1%
徳島	2,703	-124	1,362	1,341	2,406	89.0%	297	2,827	1,441	1,386	43.7%	44.1%
香川	4,084	-46	2,120	1,964	3,399	83.2%	685	4,130	2,156	1,974	42.3%	42.1%
愛媛	5,590	-361	2,898	2,692	5,026	89.9%	564	5,951	3,159	2,792	47.2%	47.5%
高知	2,588	-113	1,308	1,280	2,220	85.8%	368	2,701	1,352	1,349	41.8%	41.7%
四国	14,965	-644	7,688	7,277	13,051	87.2%	1,914	15,609	8,108	7,501	44.2%	44.4%
福岡	21,320	-852	11,696	9,624	18,233	85.5%	3,087	22,172	12,275	9,897	46.3%	47.1%
佐賀	3,567	-82	1,903	1,664	3,079	86.3%	488	3,649	1,955	1,694	42.7%	42.1%
長崎	5,010	-361	2,745	2,265	4,353	86.9%	657	5,371	2,899	2,472	39.8%	41.1%
熊本	6,209	-135	3,240	2,969	5,254	84.6%	955	6,344	3,317	3,027	37.1%	36.9%
大分	3,507	-96	1,865	1,642	3,093	88.2%	414	3,603	1,866	1,737	33.6%	33.7%
宮崎	4,065	-165	2,113	1,952	3,501	86.1%	564	4,230	2,160	2,070	37.9%	38.7%
鹿児島	6,141	-363	3,420	2,721	5,023	81.8%	1,118	6,504	3,639	2,865	37.3%	38.6%
沖縄	5,594	-49	2,890	2,704	4,388	78.4%	1,206	5,643	2,898	2,745	31.7%	30.7%
九州・沖縄	55,413	-2,103	29,872	25,541	46,924	84.7%	8,489	57,516	31,009	26,507	40.0%	40.4%
その他	4,066	-147	2,884	1,182	—	—	4,066	4,213	2,966	1,247	—	—

図表 4 .教科別受験者数・選択率（追・再試験含む）

〔地歴公民の受験状況〕

区分 受験科目数	地理歴史						公民				延受験者計	実受験者
	世界史A	世界史B	日本史A	日本史B	地理A	地理B	現代社会	倫理	政治・経済	倫理、 政治・経済		
1科目	666人	33,091人	1,477人	68,076人	1,242人	112,780人	20,178人	6,548人	17,353人	15,768人	277,179人	277,179人 (68.0%)
2科目	621人	45,547人	959人	69,734人	842人	27,043人	44,948人	13,459人	27,608人	30,105人	260,866人	130,433人 (32.0%)
計	1,287人 <0.2%>	78,638人 <14.6%>	2,436人 <0.5%>	137,810人 <25.6%>	2,084人 <0.4%>	139,823人 <26.0%>	65,126人 <12.1%>	20,007人 <3.7%>	44,961人 <8.4%>	45,873人 <8.5%>	538,045人 <100.0%>	407,612人 (100.0%)

(注) ()内は実受験者の構成率を表し、< >内は延受験者の構成率を表す。

〔地歴公民の2科目受験者の科目選択内訳〕

地歴公民2科目の実受験者 = 130,433人

教科	地理歴史						公民			
科目	世界史A	世界史B	日本史A	日本史B	地理A	地理B	現代社会	倫理	政治・経済	倫理、 政治・経済
世界史A			59人 (0.0%)	54人 (0.0%)	66人 (0.1%)	42人 (0.0%)	208人 (0.2%)	65人 (0.0%)	105人 (0.1%)	22人 (0.0%)
世界史B			43人 (0.0%)	5,979人 (4.6%)	28人 (0.0%)	6,938人 (5.3%)	10,261人 (7.9%)	4,731人 (3.6%)	6,588人 (5.1%)	10,979人 (8.4%)
日本史A					33人 (0.0%)	12人 (0.0%)	436人 (0.3%)	84人 (0.1%)	276人 (0.2%)	16人 (0.0%)
日本史B					31人 (0.0%)	3,101人 (2.4%)	22,962人 (17.6%)	6,909人 (5.3%)	15,374人 (11.8%)	15,324人 (11.7%)
地理A							479人 (0.4%)	36人 (0.0%)	146人 (0.1%)	23人 (0.0%)
地理B							8,719人 (6.7%)	1,247人 (1.0%)	3,399人 (2.6%)	3,585人 (2.7%)
現代社会								197人 (0.2%)	1,530人 (1.2%)	156人 (0.1%)
倫理									190人 (0.1%)	
政治・経済										

(注) ()内は2科目実受験者の構成率を表す。

〔理科①の受験状況〕

区分	物理基礎	化学基礎	生物基礎	地学基礎	延受験者計
受験者数	18,122人	96,107人	120,491人	43,375人	278,095人
科目選択率	6.5%	34.6%	43.3%	15.6%	100.0%

(注) 1. 2科目のうち一方の解答科目を特定できなかった場合も含む。

2. 科目選択率 = 各科目受験者数 / 理科①延受験者計 × 100

〔理科①受験者の科目選択内訳〕

理科①の実受験者 = 139,022 人

科目	物理基礎	化学基礎	生物基礎	地学基礎
	物理基礎	13,689人 (9.8%)	2,701人 (1.9%)	1,723人 (1.2%)
		化学基礎	79,258人 (57.0%)	3,144人 (2.3%)
			生物基礎	38,507人 (27.7%)

(注) ()内は理科①の実受験者の構成率を表す。

〔理科②の受験状況〕

区分 受験科目数	物理	化学	生物	地学	延受験者計	実受験者
1科目	15,344人	12,195人	15,103人	505人	43,147人	43,147人 (19.9%)
2科目	130,679人	171,400人	43,187人	1,184人	346,450人	173,225人 (80.1%)
計	146,023人 <37.5%>	183,595人 <47.1%>	58,290人 <15.0%>	1,689人 <0.4%>	389,597人 <100.0%>	216,372人 (100.0%)

(注) ()内は実受験者の構成率を表し、< >内は延受験者の構成率を表す。

〔理科の科目選択方法 A (理科①から 2 科目選択) 受験者の科目選択内訳〕

科目選択方法 A の実受験者 = 124,493 人

科目	物理基礎	化学基礎	生物基礎	地学基礎
	物理基礎	9,267人 (7.4%)	2,121人 (1.7%)	1,535人 (1.2%)
		化学基礎	71,004人 (57.0%)	2,797人 (2.2%)
			生物基礎	37,769人 (30.3%)

(注) ()内は理科の科目選択方法 A の実受験者の構成率を表す。

〔理科の科目選択方法 B(理科②から 1 科目選択)受験者の科目選択内訳〕

科目選択方法 B の実受験者 = 28,618 人

区分	物理	化学	生物	地学	計
受験者数	12,054人	8,393人	8,055人	116人	28,618人
科目選択率	42.1%	29.3%	28.1%	0.4%	100.0%

〔理科の科目選択方法 C(理科①から 2 科目及び理科②から 1 科目選択)受験者の科目選択内訳〕

科目選択方法 C の実受験者 = 14,529 人

教科	科目	理科①						計
		物理基礎			化学基礎		生物基礎	
		化学基礎	生物基礎	地学基礎	生物基礎	地学基礎	地学基礎	
理科②	物理	2,468人 (17.0%)	217人 (1.5%)	106人 (0.7%)	350人 (2.4%)	98人 (0.7%)	51人 (0.4%)	3,290人 (22.6%)
	化学	1,736人 (11.9%)	227人 (1.6%)	37人 (0.3%)	1,673人 (11.5%)	78人 (0.5%)	51人 (0.4%)	3,802人 (26.2%)
	生物	193人 (1.3%)	133人 (0.9%)	16人 (0.1%)	6,192人 (42.6%)	153人 (1.1%)	361人 (2.5%)	7,048人 (48.5%)
	地学	25人 (0.2%)	3人 (0.0%)	29人 (0.2%)	39人 (0.3%)	18人 (0.1%)	275人 (1.9%)	389人 (2.7%)
計	4,422人 (30.4%)	580人 (4.0%)	188人 (1.3%)	8,254人 (56.8%)	347人 (2.4%)	738人 (5.1%)	14,529人 (100.0%)	

(注) ()内は理科の科目選択方法 C の実受験者の構成率を表す。

〔理科の科目選択方法 D(理科②から 2 科目選択)受験者の科目選択内訳〕

科目選択方法 D の実受験者 = 173,225 人

科目	物理	化学	生物	地学
	物理	129,247人 (74.6%)	829人 (0.5%)	603人 (0.3%)
		化学	41,965人 (24.2%)	188人 (0.1%)
			生物	393人 (0.2%)

(注) ()内は理科の科目選択方法 D の実受験者の構成率を表す。